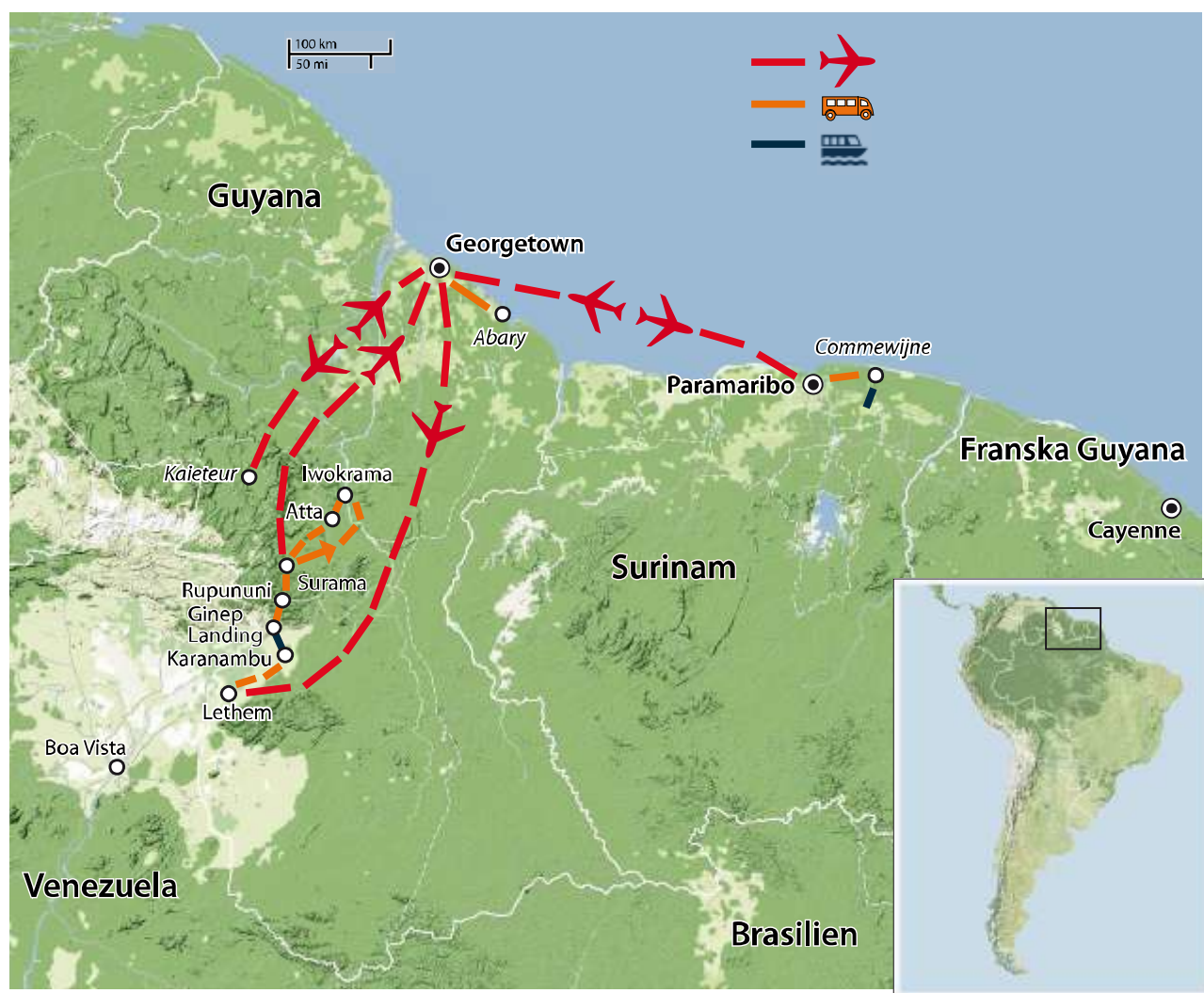


Surinam och Guyana

Resdatum	
2019	29 oktober-15 november
2020	27 oktober-13 november

Efter varje dag framgår vilket hotell samt vilka måltider som är inkluderade i resans pris. Transfers och utflykter sker med privata fordon, chaufförer samt engelsktalande guider. Svensk färdledare medföljer under hela resan. Vi ber er observera att såväl pris som färdplan är preliminära och kan komma att ändras på grund av omständigheter utanför Kon-Tiki Resors kontroll, som t.ex. ändrade valutakurser, tidtabeller, myndighetsdirektiv, strejker, väder, överbokningar etc.



Dag 1 Sverige - Paramaribo, Surinam

Vi flyger tidigt på morgonen från Stockholm, Göteborg, Linköping eller Köpenhamn med KLM till Amsterdam, där ni landar på förmiddagen. Efter några timmars väntan fortsätter vi med samma flygbolag direkt till Paramaribo, Surinams huvudstad, där vi landar på kvällen. Att Surinam består av cirka 90 % regnskog känns redan vid ankomsten, det är som man möts av doften av klorofyll! Här möts vi vid ankomsten och körs till vårt charmiga hotell, som är ett ombyggt hus från kolonialtiden och bär många spår efter Surinams spännande historia.

Eco Resort Inn (3). Måltider ombord på planen.*

KON-TIKI RESOR

Dag 2 Paramaribo: Stadsrundtur

Efter en ledig förmiddag så ger vi oss ut på en stadsrundtur i denna intressanta stad. Det var britterna som grundade staden 1630 och 1650 blev Paramaribo huvudstad för Brittiska Guyana. Området skiftade sedan styre många gånger mellan britterna och holländarna, men från 1815 och fram till självständigheten 1975 styrdes Surinam från Holland. Trots ett par stora eldsvådor under 1800-talet så finns många vackra trähus i typisk holländsk och brittisk kolonialstil kvar och 2002 sattes Paramaribos stadskärna upp på Unescos lista över världsarv. Vi utforskar staden både med bil och till fots och ser de främsta sevärdheterna, som Fort Zeelandia, presidentpalatset, självständighetstorget med mera. *Eco Resort Inn (3*). Frukost.*



Gamla trähus i Paramaribo

Dag 3 Paramaribo - Georgetown, Guyana: Stadsrundtur



Lamantin i Georgetowns botaniska trädgård

Vi åker ut till flygplatsen efter en tidig frukost för att flyga västerut till Georgetown, huvudstad i grannlandet Guyana. Här möts vi och körs till vårt mycket centralt belägna hotell, som är stadens mest anrika då det byggdes redan på 1840-talet. Georgetown har idag cirka 240 000 invånare, inklusive förorter, och är Guyanas enda större stad. Namnet Guyana kommer från ett indianskt ord som betyder "vattnens land", vilket stämmer alldeles förträffligt då Guyana är ett av världens tio vattenrikaste länder.

Under eftermiddagen kommer vi sedan att göra en stadsrundtur i denna gröna och charmiga stad. Georgetown är känt för sina många vackra träbyggnader och den mest imponerande av dessa är St Georges katedral, byggd 1892. Vi besöker även nationalmuseet, den botaniska trädgården, som har en av Karibiens rikaste samlingar av tropisk flora, samt den livfulla marknaden Stabroek. I den botaniska trädgården så kan vi se lamantiner (en av tre arter av manater, ofta kallade sjökor) beta från vegetationen vid floden, men vi besöker också en liten nationalpark i utkanten av staden för att se dessa imponerande djur som kan bli nästan fyra meter långa och väga upp till ett ton!

Cara Lodge (3). Frukost.*

Dag 4 Georgetown: Abaryfloden

Efter frukost lämnar vi huvudstaden och reser österut till Abaryfloden, känt för sitt rika fågelliv. Detta är ett av de bästa områdena att se blodspetten, en hackspettsart som endast lever i en smal remsa längsmed Sydamerikas norra kust. Vi har även möjligheter att se andra eftertraktade arter, som till exempel krabbvråk och den vitbukade dvärgspetten. På vägen tillbaka till Georgetown så stannar vi vid ett område med några lerpölar för att se flera arter av vadarfåglar, bland annat den mycket vackra röda ibisen, amerikansk saxnäbb, brun pelikan och praktfregattfågel.



Röd ibis vid Abaryfloden

KON-TIKI RESOR

Vi kommer åter till Georgetown mitt på dagen och har sedan eftermiddagen och kvällen lediga. Som alltid under resan så kommer dock färdledaren att ta initiativ till en gemensam middag även om denna inte ingår i resans pris.

Cara Lodge (3). Frukost.*

Dag 5 Georgetown - Lethem - Karanambu: Båttur längs floden

Tidigt på morgonen åker vi till flygplatsen för att flyga söderut till den lilla staden Lethem, som ligger vid gränsen mot Brasilien. Här möts vi och körs till den berömda Karanambu Lodge. Denna ranch var hem för Diane McTurk, vida känd för sitt arbete med att rehabilitera jätteuttrar tillbaka till ett liv i frihet. National Geographic har filmat här och David Attenborough besökte Dianes far, Tiny McTurk. Idag är tyvärr Diane avliden och arbetet med rehabilitering har upphört, vilket har gjort det svårare att se uttrarna på senare år. Login är enkel, liksom på alla



Jätteuttrar vid Karanambu Lodge

lodger i södra Guyana, men vi har tillgång till alla bekvämligheter som egen dusch och WC. Myggnät finns på samtliga lodger, men elektricitet drivs normalt med solenergi, uppbackad med generatorer som endast används i nödfall, så ta med ficklampa och extra batterier till denna. Enkelrum kan inte garanteras här, då det endast finns åtta rum med plats för två eller tre personer, och det kan bli nödvändigt att dela rum med andra resenärer av samma kön. Sent på eftermiddagen ger vi oss ut på floden för att se jätteuttrar, svarta kajmaner, som är mycket talrika här, och världens största näckros, jättenäckrosen (*Victoria amazonica*) som blommar i skymningen. Dess blomma är Guyanas nationalblomma och bladen är så stora, upp till tre meter i diameter, att de bär ett litet barn. Vi har också mycket goda möjligheter att flera av ornitologer eftertraktade fågelarter som till exempel amerikansk simrall och solrall. På vägen tillbaka till lodgen så faller mörkret och vi kommer att med ficklamporna spana efter kajmaner, vars ögon lyser röda i ljuset, samt andra nattaktiva djur och fåglar.

Karanambu Lodge (2). Frukost, lunch, middag.*

Dag 6 Karanambu: Omgivningar



Jättemyrslok med unge på ryggen

På morgonen ger vi oss ut på de böljande gräsmarkerna i närheten av lodgen för att skåda efter jättemyrslok - som namnet antyder är detta den största arten av de fyra arterna av myrslokar och kan väga upp emot 40 kilo. Området runt Karanambu är en av de bästa platserna att se detta säregna djur, som lever helt och hållet på myror och termiter. De gräver hål i termitstackarna där de sedan stoppar in sin långa och klubbiga tunga som termiterna fastnar på. Hanarna kan faktiskt bli mer än två meter långa. Vi

kommer sedan tillbaka till lodgen för några lediga timmar mitt på dagen när det är som varmast och ger oss ut igen sent på eftermiddagen till en närbelägen damm för att fågelskåda. Vi har möjlighet att under utflykten bland annat se amerikansk ormhalsfågel, rosenskedstork, grön ibis, jabirustork, som är den största flygande fågelarten i Sydamerika, grön ibis och flikjacana, som med sina långa tår kan gå på näckrosbladen. Vi kan också här i närheten gå en promenad i den omgivande skogen för att se andra arter, som bland annat fläckig trögfågel, strimmig trädklättrare, paljettdvärgspett och skäggtachuri. Detta område är särskilt bra för att se den vackra agamihägern, med sin typiska blåa, långa plym. På kvällen har vi

KON-TIKI RESOR

möjlighet att göra en promenad nära flygfältet, där vi kan se hela sju arter nattskärnor och i gräsfälten bredvid bland annat amerikansk tjockfot.

Karanambu Lodge (2).*

Frukost, lunch, middag.

Dag 7

Karanambu: Omgivningar

Om vi inte såg någon jättemyrslok igår så ger vi oss ut igen på savannen på morgonen för att se om vi kan göra det idag istället. Under dagen kommer vi även att ta en båttur på Rupununifloden för att spana efter

vattensvin, som är världens största gnagare, jätteutter, svart kajman och arapaima. Den sistnämnda är en av de största sötvattenfiskarna i världen och kan bli upp emot tre meter lång och väga upp till 200 kilo.

Karanambu Lodge (2).* *Frukost, lunch, middag.*



Dag 8

Karanambu: Omgivningar - Rupununi Savannah



På morgonen idag kan vi välja mellan olika utflykter, antingen kan vi åka ut med Land Rover på savannen, ta en båttur längs floden eller göra en guidad promenad längsmed någon av de leder som omger lodgen. Naturen runt Karanambu är verkligen spektakulär och vi törs lova att dagarna här kommer att bli en av resans absoluta höjdpunkter! Vi kommer åter till lodgen för frukost och lämnar sedan Karanambu bakom oss. Vi åker båt långsamt längs floden och har under färden goda möjligheter att se till exempel kungsgam, släthuvad hocko, vattentyrann och den vackra kolibriarten

halsbandsjakobin. Vid Ginep Landing tar båtresan slut och vi reser härifrån med fyrhjulsdrivna fordon till Rock View Lodge. Resan går genom den vackra Rupununi-savannen, med många termitstackar och skogsdungar. Lodgen ligger där savannen möter de skogsklädda Pakaraimabergen och med dess tropiska trädgård och blomstrande träd känns Rock View som en oas på savannen. Lodgen är känd för sitt rika fågelliv, framför allt för sina många kolibriarter.

Rock View Lodge (2).* *Frukost, lunch, middag.*

Dag 9

Rupununi Savannah: Panoramaleden - Surama: Omgivningar

I gryningen tar vi en promenad vid foten av Pakaraimabergen längs den så kallade Panoramaleden. Stigen gör skäl för sitt namn, utsikten över savannen och byarna nedanför när solen går upp är oförglömlig! Vi har goda möjligheter att se många fågelarter, som till exempel Finchs euphonia, rosteremit, gulnäbbad jakamar och rostbukig myrsmyg, samt höra vrålapornas kraftiga rop. Efter frukost på lodgen fortsätter vi till byn Surama, som ligger på ett litet savannområde omgivet av tät regnskog. 1812 passerade den brittiske forskaren Charles Waterton genom Surama i jakt efter hemligheten runt *curare*, det gift som indianerna använder till sina pilar. Han skrev senare i en bok att "inte ens den finaste parken i England kan tävla med detta områdes skönhet". Suramas



1812 passerade den brittiske forskaren Charles Waterton genom Surama i jakt efter hemligheten runt *curare*, det gift som indianerna använder till sina pilar. Han skrev senare i en bok att "inte ens den finaste parken i England kan tävla med detta områdes skönhet". Suramas

KON-TIKI RESOR

invånare tillhör Macushistammen och har behållit många av sina gamla seder och bruk. Vid ankomsten möts vi av byborna och visas till vår enkla, men charmiga, logi. Efter ankomsten kommer en av lodgens guider ta med oss på en promenad längsmed någon av de leder som finns i närheten. Vi kommer även senare på eftermiddagen besöka byn och se den lilla kyrkan, den lokala skolan och sjukhuset. På kvällen ger vi oss ut igen för att spana efter nattaktiva djur och fåglar.

Surama EcoLodge (2). Frukost, lunch, middag.*

Dag 10 Surama: Omgivningar



Harpyja

Vi går upp i gryningen då fåglar och djur är som mest aktiva. Vi gör en vandring över savannen och uppför berget Surama. Berget är inte särskilt högt, men vandringen kan upplevas som ansträngande. Från toppen har vi en fantastisk utsikt över byn Surama och savannen nedanför! Om ni inte önskar eller kan gå med på denna vandring så kan färdledaren ge dig förslag på alternativa utflykter. Nära Surama EcoLodge finns ett harpyjabo och om dessa mäktiga fåglar finns på plats så gör vi en promenad till boet på förmiddagen. Harpyjan är en av världens största örnar och är den enda fågel,

tillsammans med den filippinska apörnen, som huvudsakligen lever på däggdjur. Favoritfödan är sengångare. Honan, som blir större än hannen, kan väga upp emot nio kilo och harpyjan har ett vingspann på cirka två meter. På eftermiddagen går vi en cirka fem kilometer lång promenad över savannen och genom regnskogen ner till Burro Burro-floden. Vår guide kommer sedan att paddla oss längs floden. Under kanotturen har vi möjligheter att se jätteutter, spindelapor, sengångare och mycket mer. Efter denna trevliga utflykt kommer vi åter till lodgen sent på eftermiddagen.

Surama EcoLodge (2). Frukost, lunch, middag.*

Dag 11 Surama: Morgonutflykt - Guldklippfågelleden - Iwokrama: Kvällspromenad

På morgonen kan vi välja mellan att bara ta det lugnt på lodgen eller ge oss ut på en tidig morgonpromenad. Efter denna kommer vi åter till lodgen för frukost, innan vi lämnar Surama bakom oss. På vägen till Iwokrama så stannar vi för att gå längs den så kallade guldklippfågelleden. Under promenaden kommer vår guide att förklara närmare för oss om de många medicinska växter som växer längs leden. Namnet på leden kommer från att detta är en av de bästa platserna för att se den underbart vackra guldklippfågeln



Guldklippfågel

som är en av endast två arter i släktet klippfåglar. Den känns lätt igen på sin skinande orangea fjäderdräkt och hanens mycket karaktäristiska halvmåneformade kam. Vi är nu i Iwokramaområdet, en enorm yta med primär regnskog, och vi har goda möjligheter att se djur längs vägen som aguti (en av världens största gnagararter), tayra (en mårdart), fågelarten svart hocko samt spindel- och vrålapa. Efter lite ledig tid på lodgen så ger vi oss ut på en kvällsutflykt för att söka efter nattaktiva djurarter. Som exempel kan nämnas några av de fyra arterna av kajmaner som lever här, trädgrodor, boaorm samt fåglar, bland annat långstjärtad tandnattskärre, glasögonuggla och zebrahäger.

Iwokrama River Lodge (2). Frukost, lunch, middag.*

KON-TIKI RESOR

Dag 12 Iwokrama: Båtutflykt - Atta: Hängbroarna



En av hängbroarna nära Atta Rainforest Lodge

Vi går upp tidigt på morgonen för att ta en båtutflykt längs floden. Vi spanar efter jätteuttrar, svarta kajmaner och färgglada tukaner bland mycket annat! Vi kommer sedan åter till lodgen för frukost. Sedan lämnar vi Iwokrama och fortsätter resan mot Atta - håll ögonen öppna under resan då denna sträcka är känd för att vara en av de bästa i Guyana för att se jaguar. Naturligtvis krävs det dock mycket tur för att se detta magnifika kattdjur då de är skygga och huvudsakligen nattaktiva. Området runt Atta Rainforest lodge är också en av de bästa platserna i

Guyana för att se en av ornitologer mycket eftertraktad art, den röda fruktkråkan, så vi går en kort promenad efter ankomst för att skåda efter denna vackra fågel. På eftermiddagen åker vi till Iwokrama Canopy Walkway, där vi går längs hängbroar 35 meter upp i trädkronorna. Några av de fågelarter vi har möjlighet att se är vithalsad trögfågel, guldingad parakit, caicapapegoja, orangenackad spett och dvärgkotinga och har vi tur kan vi även få se röd vrålapa och svart spindelapa. Vi kommer åter till vår lodge sent på eftermiddagen och har vi inte sett dem förut så kanske vi ser dem nu - runt lodgen finns en familj av svart hocko, en stålig hönsfågel, som har blivit nästan tama och helt orädda för besökare!

Atta Rainforest Lodge (2). Frukost, lunch, middag.*

Dag 13 Atta: Regnskogen

Hela dagen är vikt för promenader med lodgens kunniga guider. Fågellivet här är fantastiskt och vi har möjlighet att se flera vackra och intressanta arter, som till exempel karmosintopas, guyanatukanett, svart hocko, rostbukad markgök och både grön och svarthalsad aracari - för att bara nämna några! Vi börjar dagen i gryningen vid hängbroarna för att se djungeln vakna till liv. Vi kommer sedan åter till lodgen och har tid för att med någon av lodgens utmärkta guider gå längs någon av de många väl utmärkta leder som omger Atta. För den som är intresserad av floran finns plaketter med förklaring av de arter som ni ser, mångfalden i regnskogen är imponerande. Längs dessa leder har vi möjlighet att bland annat se aguti, som är en av världens största gnagare. För dig som är ornitolog så rekommenderar vi att se noga i snårskogen där det finns chans att se den hett eftertraktade rostvingade markgöken. På kvällen har vi möjlighet att ta en promenad för att bland annat spana efter den fantastiskt välkamouflerade vitvingade poton.



Agutin är en av världens största gnagare

Atta Rainforest Lodge (2*). Frukost, lunch, middag.

Atta Rainforest Lodge (2). Frukost, lunch, middag.*

Dag 14 Atta: Morgonutflykt - Surama - Georgetown

På morgonen kan vi välja mellan att besöka hängbroarna eller en guidad promenad längs någon av lederna runt lodgen. Efter frukost åker vi sedan till det lilla flygfältet nära Surama för att flyga åter till Georgetown.

Cara Lodge (3). Frukost.*

Dag 15 Georgetown: Kaieteur - Paramaribo, Surinam

En fantastisk utflykt väntar oss idag! Vi hämtas efter frukost på hotellet och körs till flygplatsen för att flyga söderut. Resan går över Guyanas mäktiga regnskog så ha kameran redo, det finns gott om tillfällen till

KON-TIKI RESOR

Det mäktiga vattenfallet Kaieteur ligger inbäddat i regnskogen



vackra fotografier. När vi kommer fram till Kaieteur så tar piloten en extra runda för att ge oss en oförglömlig utsikt över detta mäktiga vattenfall, som med sina 226 obrutna meter är ett av världens högsta - till exempel fem gånger högre än Niagarafallen och mer än dubbelt så högt som Victoriafallen. Minst lika imponerande är naturen runt omkring fallet, som består av primär regnskog (primär innebär att den aldrig har varit nedhuggen, sekundär att den är återupp vuxen efter att en gång ha huggits ner). Kaieteur ligger i en nationalpark med samma namn och denna har en av världens högsta

koncentrationer av endemiska arter, det vill säga de finns endast här. Vi kommer bland annat med största sannolikhet se den gula pilgiftsgrodan, som lever hela sitt liv i en speciell art av bromelia. Här har vi även mycket goda möjligheter att se den underbart vackra guldklippfågeln med sin skinande orangea fjäderdräkt, håll utkik i buskagen. Med mycket tur har vi även chans att se den sällsynta skogshunden, som är den enda arten i sitt släkte *Speothos*. Efter att ha gått runt uppe på högplatån och beundrat fallen så flyger vi åter till Georgetown. Här har vi tillgång till rum på Cara Lodge fram tills kvällens transfer ut till flygplatsen. Vi flyger till Paramaribo, där vi landar strax efter midnatt.

Eco Resort Inn (3). Frukost, lunch (picknick).*

Dag 16 Paramaribo: Commewijnefloden

Vi ger oss idag ut för att utforska Paramaribos vackra omgivningar. Vi åker österut till Commewijnedistriktet och ser längs vägen flera gamla plantager från kolonialtiden, varav de flesta idag är övergivna. Vi stannar vid en av de äldsta, Peperpot. Denna är fortfarande i näst intill ursprungsskick och vi tar en tur i den gamla gårdsbyggnaden samt på ägor, där vi ser kaffe- och kakaobuskar. Besöket här ger en fascinerande inblick i hur livet såg ut på 1700- och 1800-talen, då stora mängder slavar fördes från Afrika hit för att arbeta under hemska förhållanden på plantagerna. När slaveriet avskaffades på senare hälften av 1800-talet, kom istället många arbetare från



Delfiner gör ofta båtarna sällskap i Commewijne-floden

andra holländska kolonier, framför allt Indonesien, vilket ledde till att Surinam idag har en världens mest mångkulturella befolkningar. Dagens nästa stopp gör vi vid Marienburg, en före detta sockerrörsplantage som idag har gjorts om till museum. Efter lunch fortsätter vi till platsen där floderna Suriname och Commewijne möts, där vi ser det imponerande fortet Nieuw Amsterdam som byggdes mellan 1734 och 1747. Vi ger oss sedan ut med båt på floden för att spana efter delfiner. Medan vi letar efter dessa charmiga och vackra djur, chanserna är mycket goda att se grupper på upp till 20 individer nära båten, så njuter vi av en kall dryck eller två ombord. Efter denna utflykt så bjuds vi på dryck och lokala tilltugg på en gammal plantage medan vi ser solen gå ned. Vi åker sedan båt till Leonsberg, där bussen väntar för att ta oss tillbaka till Georgetown - en härlig dag!

Eco Resort Inn (3). Frukost, lunch.*

Dag 17 Paramaribo -

På eftermiddagen åker vi ut till flygplatsen för att påbörja hemresan. Vi flyger på kvällen med KLM direkt till Amsterdam.

Frukost, måltider ombord på planet.

KON-TIKI RESOR

Dag 18 - Sverige

Vi landar i Amsterdam på morgonen och fortsätter till Stockholm, Göteborg, Linköping eller Köpenhamn med KLM efter ett par timmars väntan och landar åter mitt på dagen - många upplevelser och erfarenheter rikare!

Måltider ombord på planen.

Pris per person	61 900 kr
Enkelrumstillägg	6 900 kr
Betalningar vid bokning	
Anmälningavgift per person	5 000 kr
Slutbetalning per person	56 900 kr
Övrig information	
Antal resenärer	Min 8, max 12
Möjliga anslutningsorter	Stockholm, Göteborg, Linköping, Köpenhamn
Villkor vid avbokning	
> 42 dagar före avresa	Anmälningavgiften är förverkad
42-0 dagar före avresa	100 % av resans pris

Eventuellt enkelrumstillägg betalas i samband med slutbetalningen. Anmälningavgiften betalas inom en vecka efter att bekräftelse erhållits, slutbetalningen betalas sex veckor före avresa.

På Karanambu Lodge, som endast har ett fåtal rum med plats för två eller tre resenärer, kan inte enkelrum garanteras. Om du reser själv så kan du därför behöva dela rum med andra resenärer av samma kön här.

Avbeställningsskydd ingår inte i resans pris. Kontrollera vad din hemförsäkring täcker. Ofta finns det möjlighet att komplettera med reseskydd. Ett avbeställningsskydd ger möjlighet att boka av resan vid till exempel sjukdom. Genom oss kan du köpa avbeställningsförsäkring genom Gouda reseförsäkringar. För mer information om denna se deras hemsida, www.gouda-rf.se. Denna försäkring måste betalas i samband med anmälningavgiften och kostnaden är 5 % av resans pris. Vi hjälper er mer än gärna med att teckna försäkringen och behöver i sådana fall era personnummer. Kontakta oss om detta är av intresse.

Vad ingår i resans pris?

- Flyg Sverige-Paramaribo t/r med KLM
- Flyg Paramaribo-Georgetown t/r med Surinam Airways
- Flyg Georgetown-Lethem med Air Guyana
- Flyg Surama-Georgetown med Air Guyana
- Flyg Georgetown-Kaieteur t/r med Air Guyana
- Svensk färdledare
- Engelsktalande specialistguider
- Logi på beskrivna hotell/lodger eller alternativ med likvärdig standard
- Transfers, transporter och utflykter beskrivna i programmet
- Måltider beskrivna i programmet
- Inträdesavgifter under utflykter
- Visumkostnad till Surinam (visum behövs inte till Guyana)
- Flygskatter och bränsletillägg
- Informationsmaterial

KON-TIKI RESOR

Vad ingår ej i resans pris?

- Flygplatsskatt i Guyana (f n cirka 150 kr/person, betalas vid utresa på flygplatsen)
- Måltider utöver de nämnda i programmet
- Måltidsdryck till inkluderade måltider
- Egna utgifter
- Avbeställningsskydd
- Eventuell dricks till guider och chaufförer



KON-TIKI RESOR



Upplevelser utöver det vanliga!

Roslagsgatan 58, 113 54 Stockholm
Telefon: 08-31 26 00 E-post: info@kon-tikiresor.se Internet: www.kon-tikiresor.se